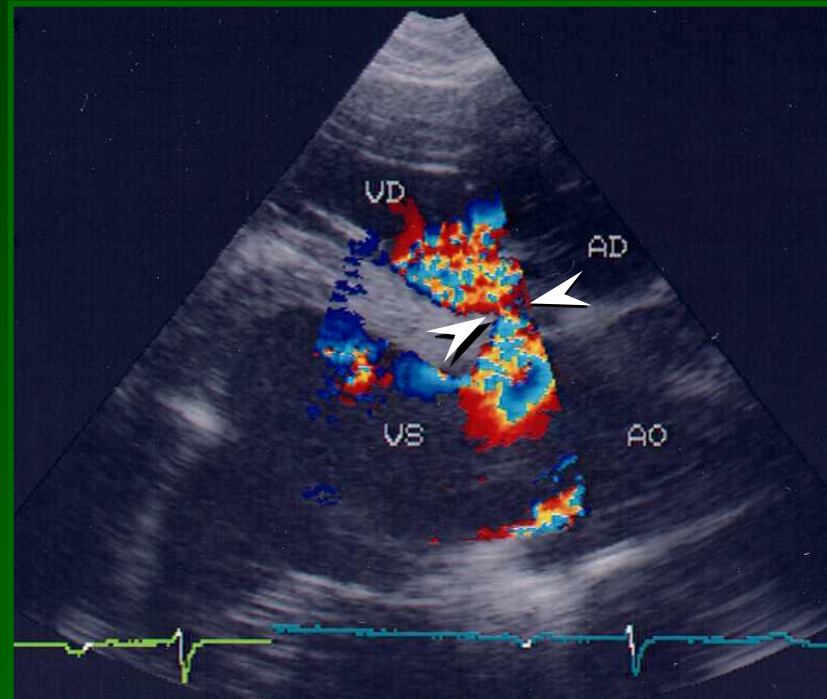


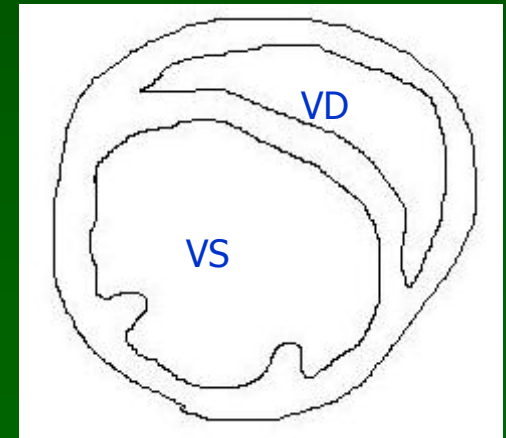
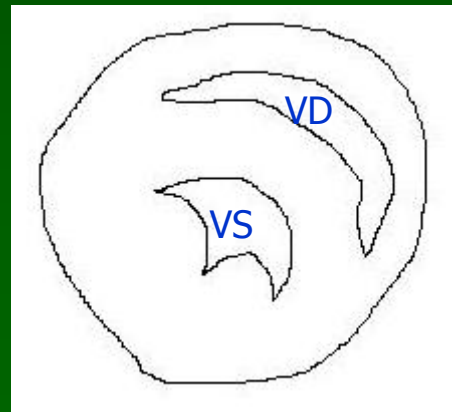
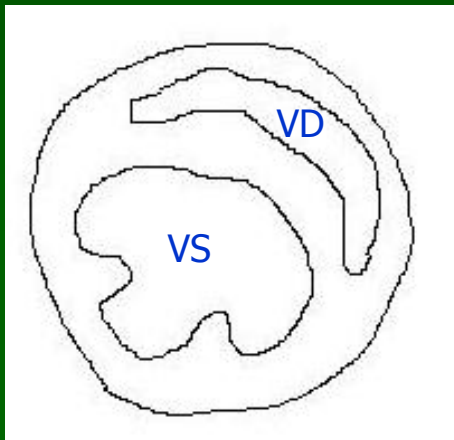
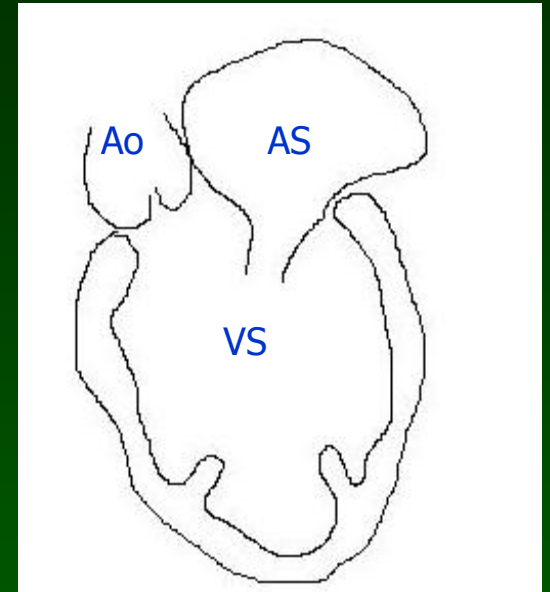
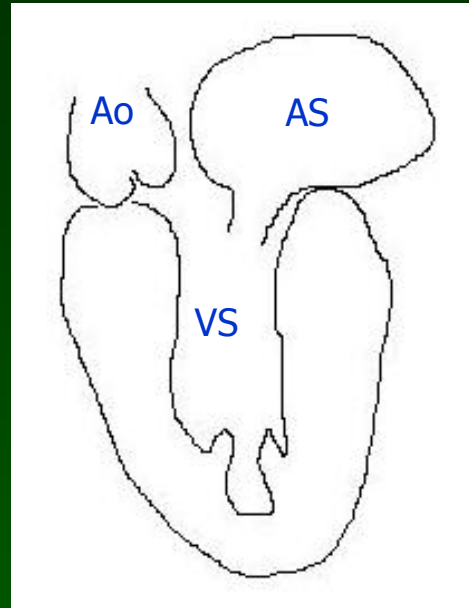
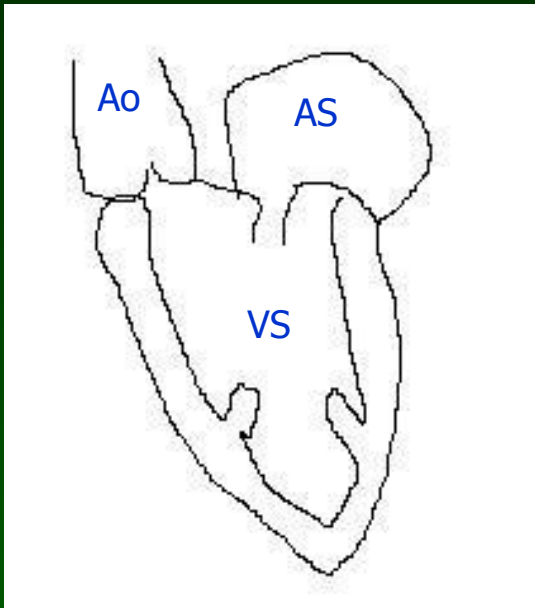
MALATTIE CARDIOVASCOLARI CONGENITE



CLASSIFICAZIONE E PREVALENZA DELLE MALATTIE CARDIOVASCOLARI CONGENITE

- ◆ Cardiopatie con shunt sx → dx *****
- ◆ Ostruzioni all'efflusso ventricolare ****
- ◆ Malformazioni delle valve AV **
- ◆ Cardiopatie cianogene *
- ◆ Difetti cardiaci vari *
- ◆ Anomalie vascolari *
- ◆ Anomalie pericardiche *

IPERTROFIA CARDIACA

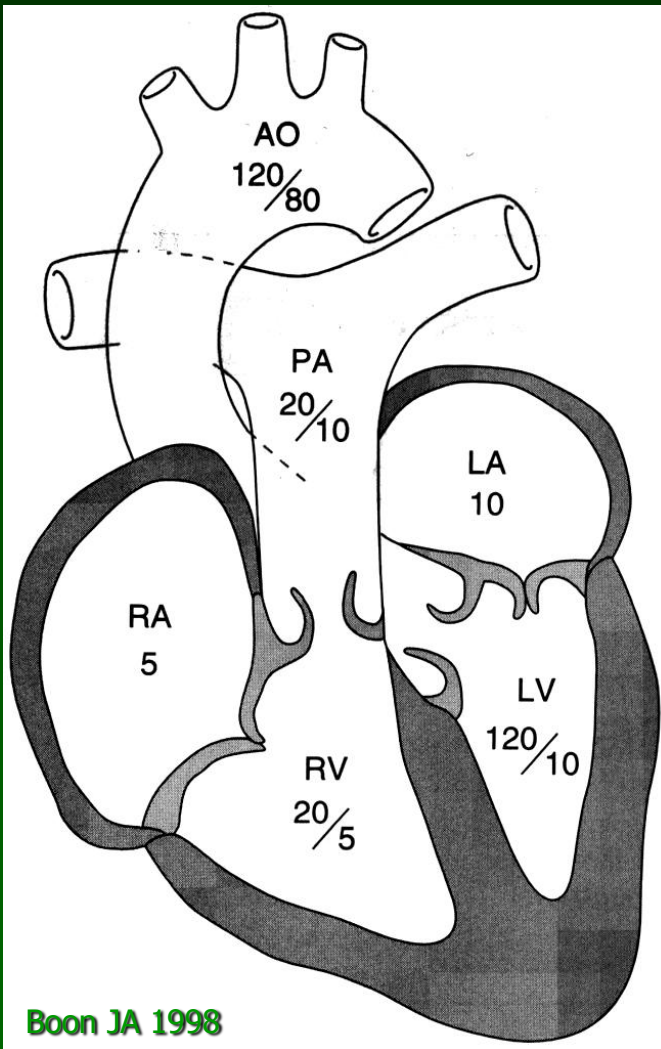


Normale

Ipertrofia
concentrica

Ipertrofia
eccentrica

CARDIOPATIE CON SHUNT EMATICO



- difetto del setto interatriale (DIA)
- difetto del setto interventricolare (DIV)
- persistenza del dotto arterioso (PDA)

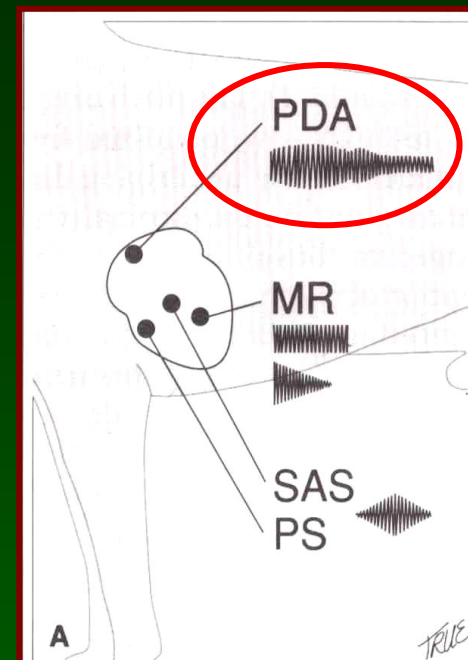
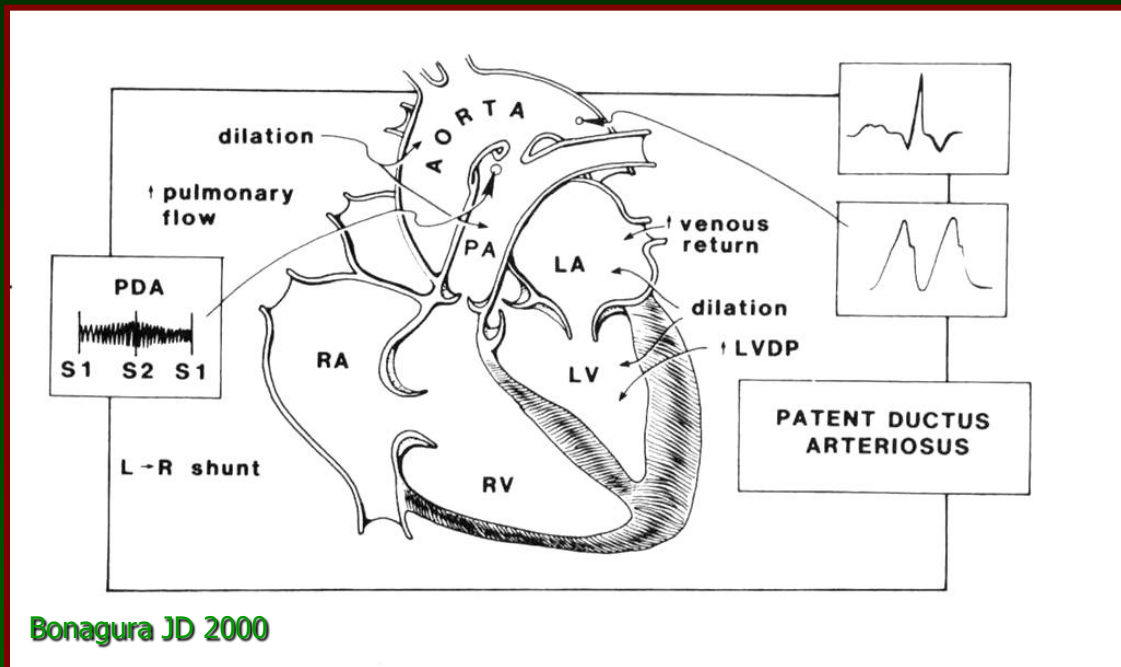
Il passaggio di sangue si verifica sulla base del *gradiente pressorio* esistente tra le strutture connesse dello shunt

Provocano ipertrofia eccentrica dei settori interessati

Caratteristiche dello shunt:

- *forma*
- *dimensioni*
- *localizzazione*
- *durata*

PERSISTENZA DEL DOTTO ARTERIOSO



Prevalenza: Frequente nel cane (base genetica in alcune razze), rara nelle altre specie

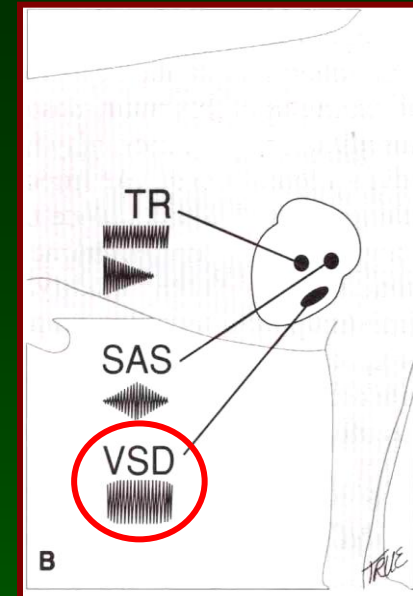
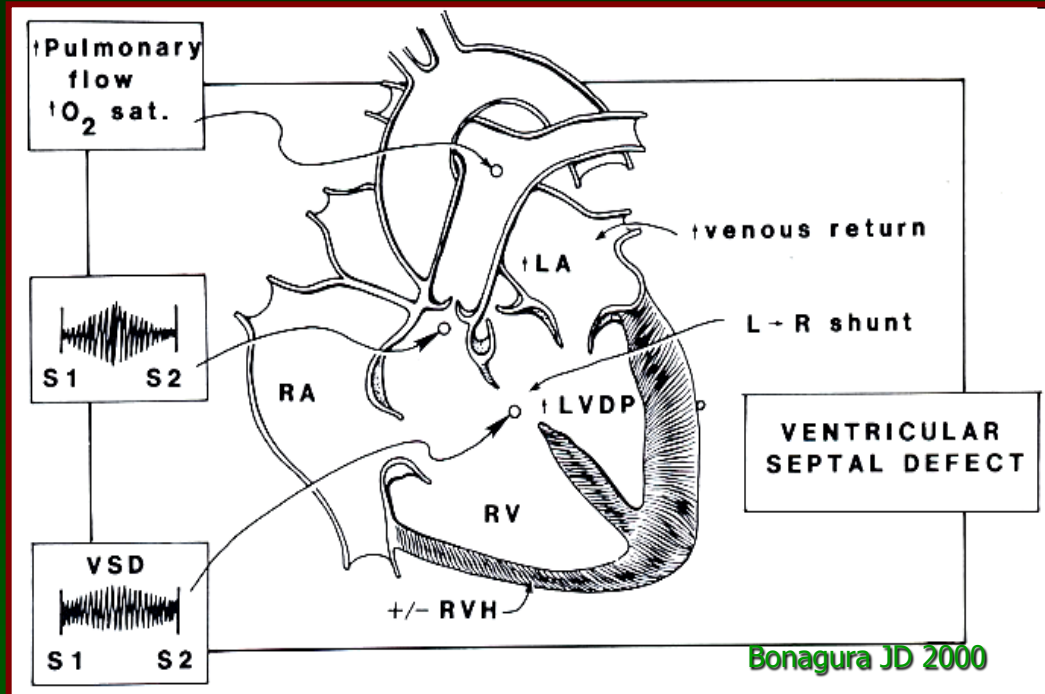
Anamnesi: variabile da muta a insufficienza cardiaca congestizia sx

Segni clinici PDA sx → dx:

- polso ipercinetico,
- soffio continuo con max intensità nella zona cranio-dorsale cardiaca sx
- tosse
- dispnea

cianosi differenziale se si verifica inversione dello shunt (dx → sx)

DIFETTO DEL SETTO INTERVENTRICOLARE



Generalmente si osserva nella porzione dorsale del setto
Rare le localizzazioni ventrali o apicali

Prevalenza: relativamente frequente nel cavallo e gatto, raro nel cane

Anamnesi: variabile da muta a insufficienza cardiaca congestizia dx

Segni clinici:

- soffio sistolico con max intensità nell'emitorace dx
- edemi periferici, turgore vene periferiche, versamenti cavitari

OSTRUZIONI ALL'EFFLUSSO VENTRICOLARE

Comprendono:

- stenosi aortica o subaortica (SAS)
- stenosi polmonare (SP)

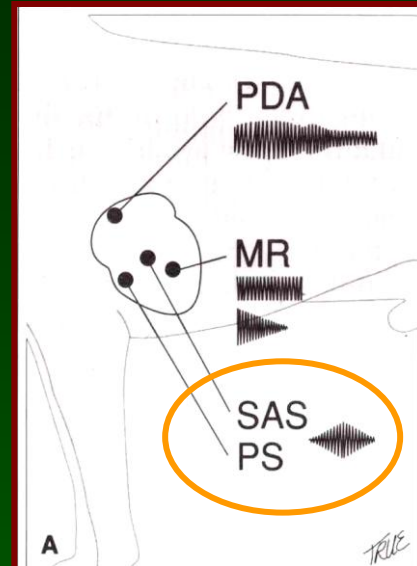
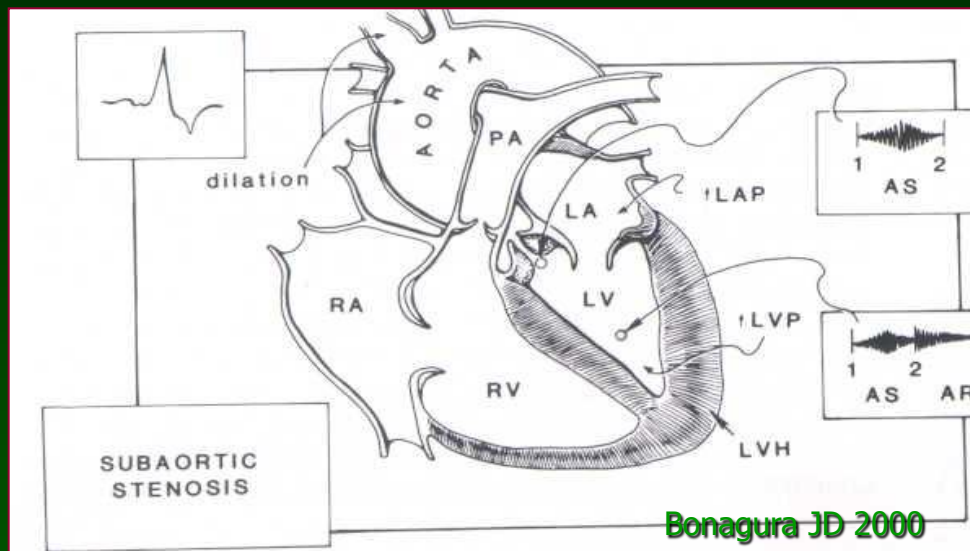
Si osservano più comunemente nel **cane**

Predisposizione in alcune razze canine (boxer, bulldog inglese, beagle Past. Ted., Golden retriever, Terranova, Rottweiler, Schnauzer, Terriers)

Rare in altre specie

Provocano **ipertrofia concentrica** del settore cardiaco (ventricolo)
interessato (**sovraccarico pressorio**)

STENOSI SUBAORTICA



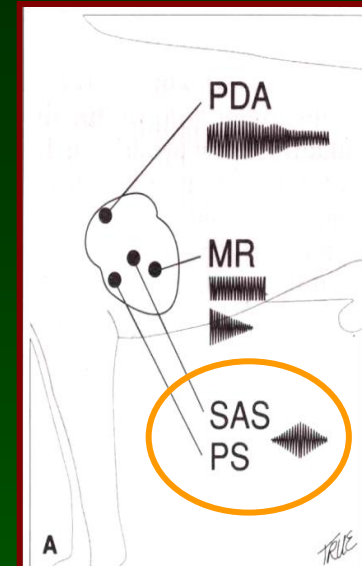
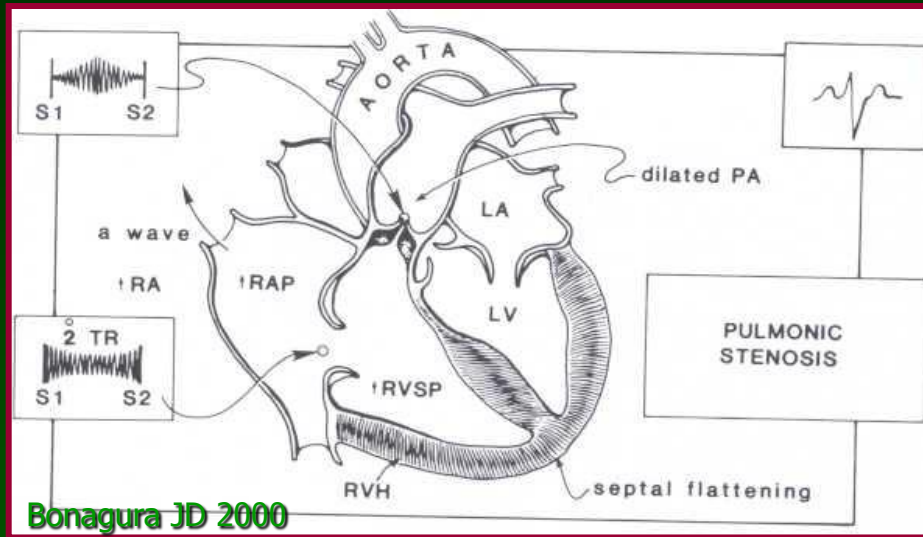
Prevalenza: Rara in specie diverse dal cane

Anamnesi: affaticabilità, collassi

Segni clinici:

- soffio sistolico con max intensità alla base del cuore sx
- eventuale soffio diastolico per concomitante insufficienza aortica

STENOSI POLMONARE



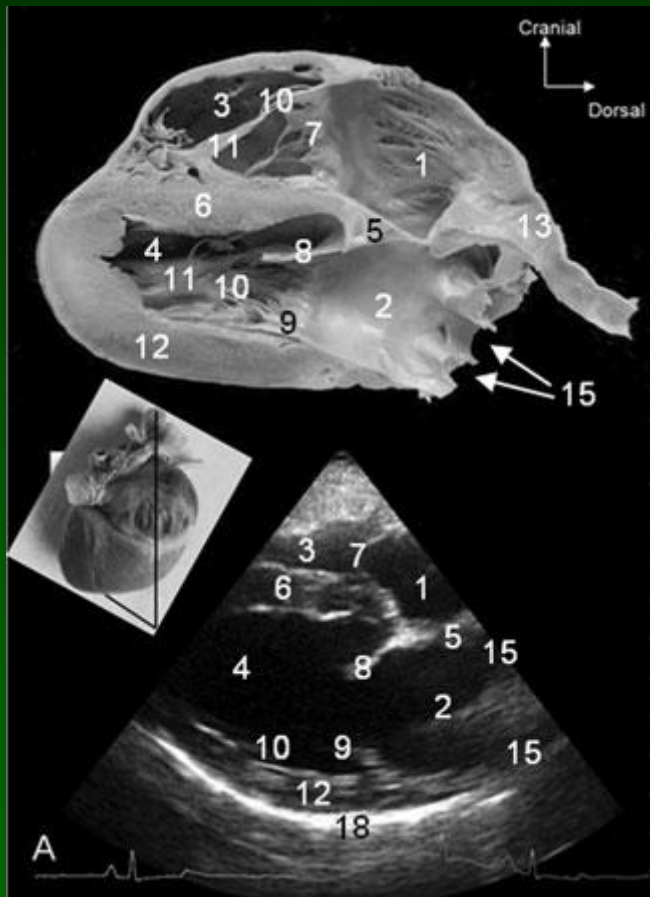
Prevalenza: Rara in specie diverse dal cane (atresia polmonare nel cavallo)

Anamnesi: affaticabilità, collassi

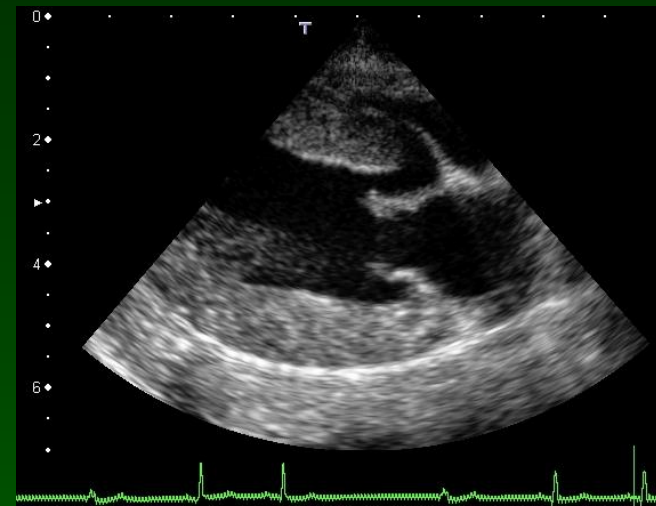
Segni clinici: soffio sistolico con max intensità alla base del cuore sx

OSTRUZIONI ALL'EFFLUSSO VENTRICOLARE

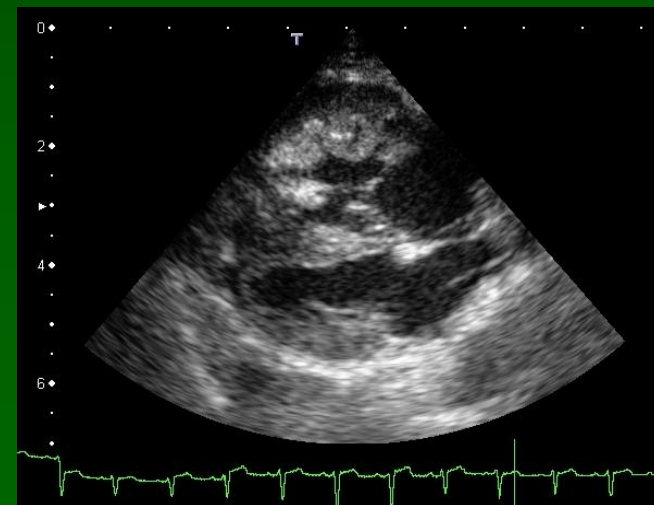
Aspetti ecocardiografici



Cn normale
Gomez A. et al. VRU 2012



Cn Stenosi subaortica



Cn Stenosi polmonare

MALFORMAZIONE DELLE VALVE AV

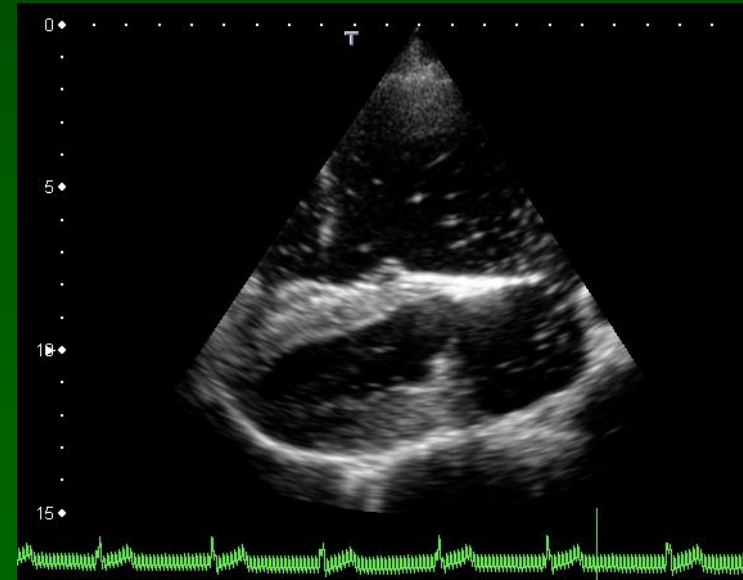
Displasia mitralica

Displasia tricuspидale

- Determinano generalmente insufficienza della valva colpita (stenosi rara)
- Si osservano più comunemente nel gatto e nel cane
- Provocano **ipertrofia eccentrica** del settore cardiaco (atrio e ventricolo) interessato (**sovraccarico volumetrico**)



Cn normale



Cn Displasia tricuspидale e DIA

CARDIOPATIE CIANOGENE

Determinano passaggio di sangue tra circolazione destra e sinistra

Prognosi generalmente infausta

Comprendono:

- ◆ Tetralogia di Fallot
- ◆ Fisiologia di Eisenmenger

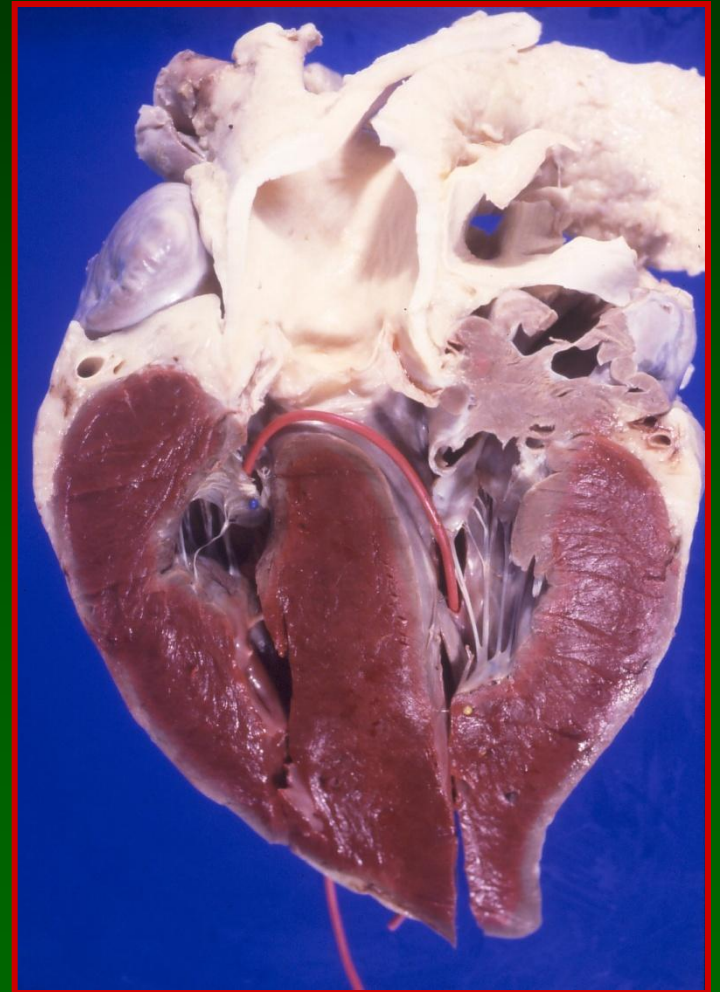


Foto Prof. F. Guarda, Università di Torino

DIFETTI CARDIACI VARI

Comprendono alcune rare malformazioni cardiache:

- ◆ Cor triatriatum sinister
- ◆ Cor triatriatum dexter
- ◆ Fibroelastosi endocardica

ANOMALIE VASCOLARI

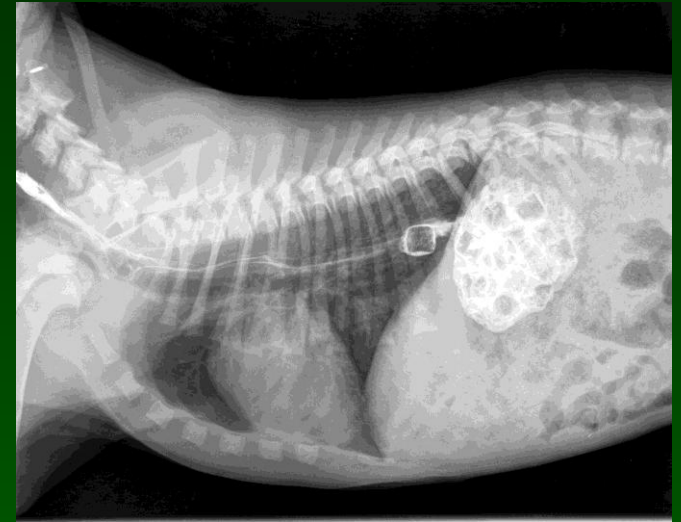
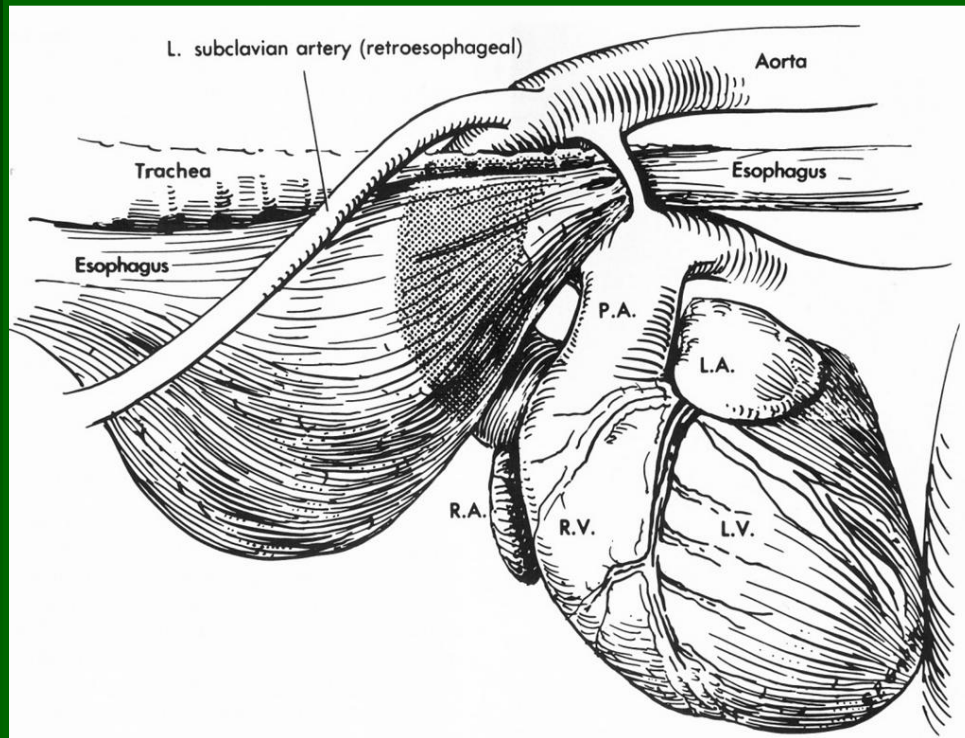
Possono manifestarsi con sintomatologia a carico dell'apparato cardiocircolatorio o a carico dell'apparato digerente (rigurgito post-svezzamento secondario a megaesofago)

Comprendono:

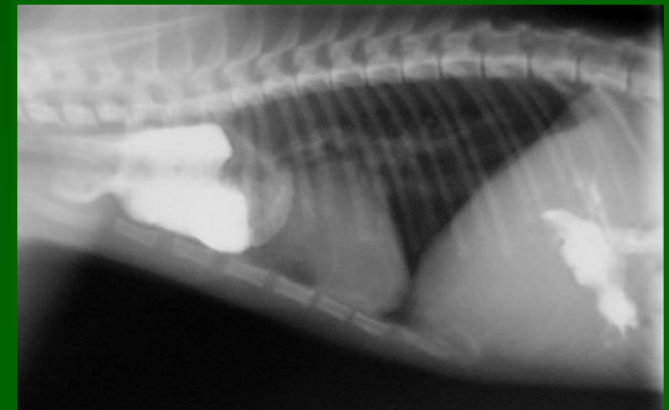
- ◆ Fistole artero-venose
- ◆ Anomalie da anelli vascolari persistenti
 - persistenza IV arco aortico destro
 - arco aortico sinistro con legamento arterioso destro
 - persistenza vena cava craniale sinistra
 - doppio arco aortico

ANOMALIE DA ANELLI VASCOLARI

Persistenza IV arco aortico destro



Cn Pasto opaco normale



Cn Persistenza IV arco aortico dx

Buchanan J.W., J. Vet. Int. Med 2004

ANOMALIE PERICARDICHE

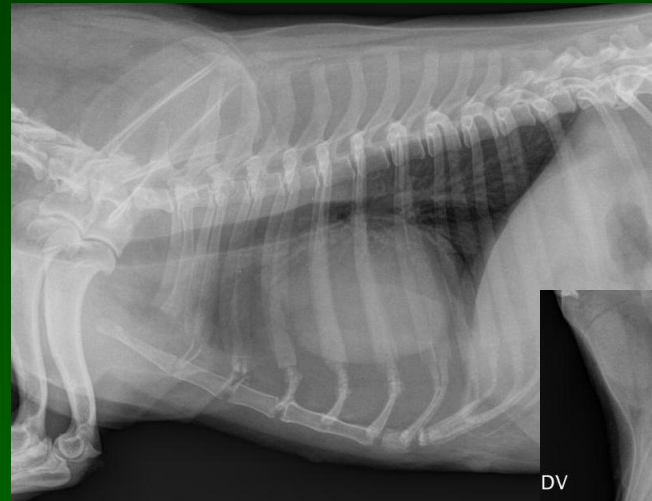
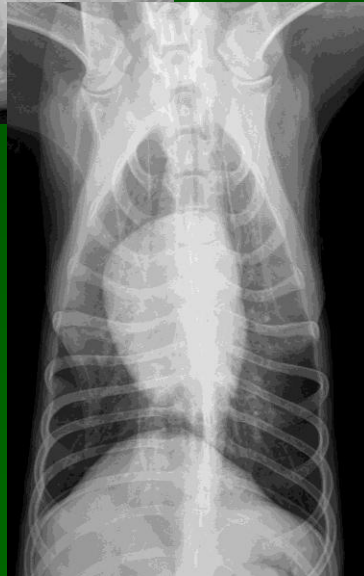
Ernia diaframmatica peritoneo-pericardica

Si verifica a livello di attacco del legamento pericardio-frenico

Spesso diagnosi occasionale durante esecuzione di Rx torace



Cn normale



Cn Ernia diaframmatica
Peritoneo-pericardica



TRATTAMENTO DELLE MALATTIE CARDIOVASCOLARI CONGENITE

- ◆ **Terapia interventistica:**
 - ◆ Chiusura chirurgica o con device di PDA
 - ◆ Dilatazione con palloncino gonfiabile di SP
 - ◆ Resezione chirurgica di anelli vascolari

- ◆ **Terapia medica in caso d'insufficienza cardiaca**