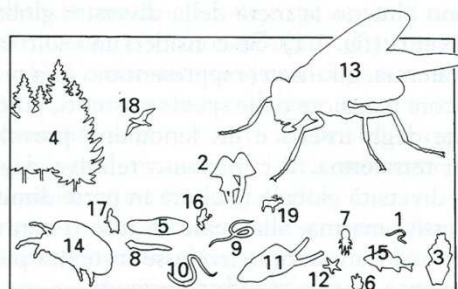
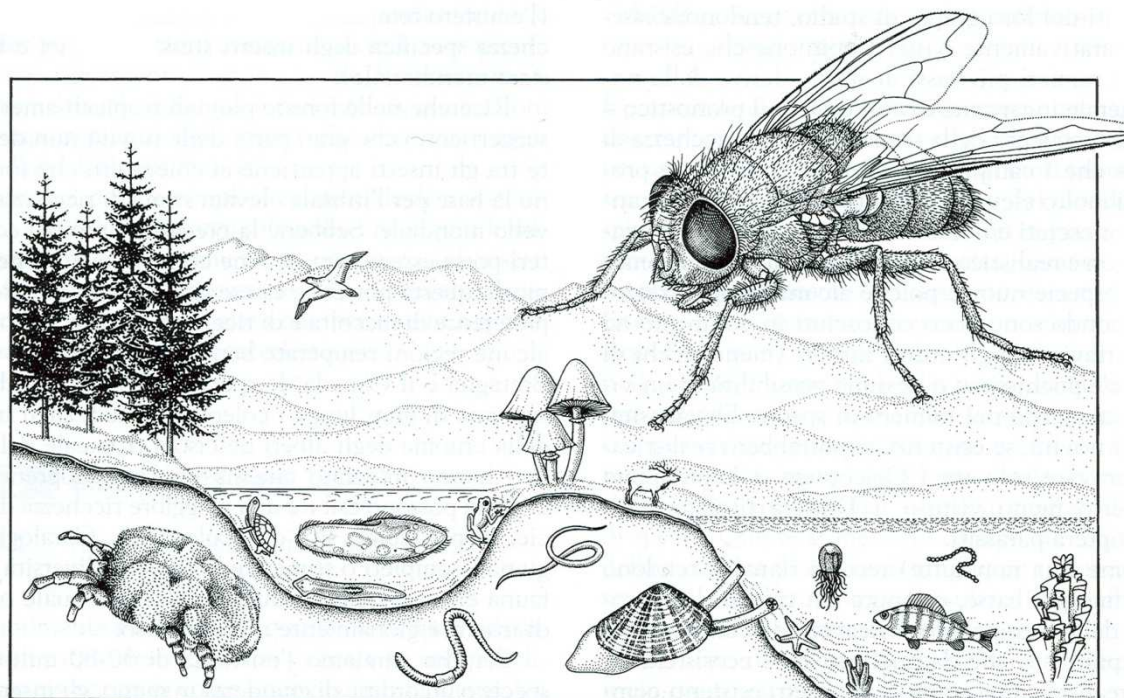


# Paesaggio della biodiversità

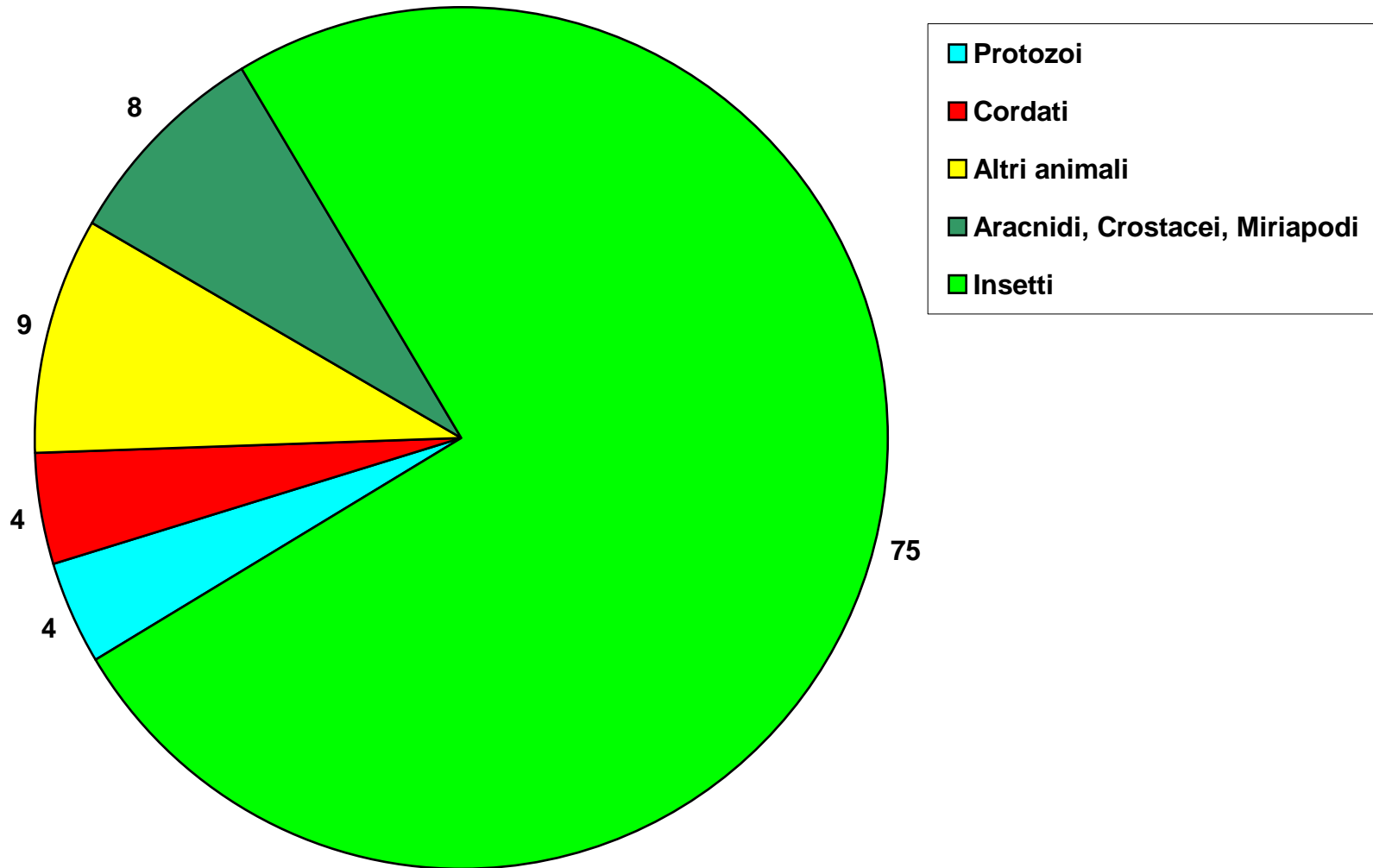
I diversi organismi sono rappresentati con dimensioni proporzionali al numero di specie finora descritte all'interno del grande gruppo tassonomico al quale appartengono (da Wheeler, 1990).



- 1 Procarioti
- 2 Funghi
- 3 Alghe
- 4 Piante pluricellulari

- 5 Protozoi
- 6 Poriferi (spugne)
- 7 Cnidari (meduse, coralli ecc.)
- 8 Platelminti (vermi piatti)
- 9 Nematodi
- 10 Anellidi (lombrichi, sanguisughe ecc.)
- 11 Molluschi (chioccioline, bivalvi, polpi ecc.)
- 12 Echinodermi (ricci di mare, stelle di mare ecc.)
- 13 Insetti
- 14 Artropodi diversi dagli Insetti
- 15 Pesci
- 16 Anfibi (rane, salamandre ecc.)
- 17 Rettili (lucertole, serpenti, tartarughe)
- 18 Uccelli
- 19 Mammiferi

# Ripartizione % delle specie di animali



**Regno: Animalia**

**Phylum: Artropodi**

**Gli Artropodi** sono animali invertebrati provvisti di uno scheletro esterno, (esoscheletro) e di zampe articolate. Letteralmente il termine artropode significa piedi articolati. Essi infatti hanno le zampe costituite da una serie di segmenti tubolari rigidi, articolati uno con l'altro.

**Classe:** Aracnidi (ragni, scorpioni, acari)  
Crostei (granchi, gamberi)  
Miriapodi (centopiedi, millepiedi)  
Insetti

Foto Luciana Bartolini



# ARACNIDI

Gli **Aracnidi** non hanno antenne e non hanno ali, il loro corpo è diviso in due sezioni, capo-torace e addome. Il capo-torace porta un semplicissimo apparato boccale un paio di appendici boccali (**cheliceri e pedipalpi**), e quattro paia di zampe, l'addome può essere unico o segmentato.

Questi invertebrati sono erroneamente chiamati o scambiati generalmente per insetti ma non lo sono.

Appartengono a questa classe molte specie predatrici e velenose.

Appartengono agli aracnidi gli ordini dei:

**Ragni**

**Opilioni**

**Scorpioni**

**Solifugi**

**Acari**





***Phylum:*** ARTROPODI  
***Classe:*** ARACNIDI  
***Ordine:*** RAGNI

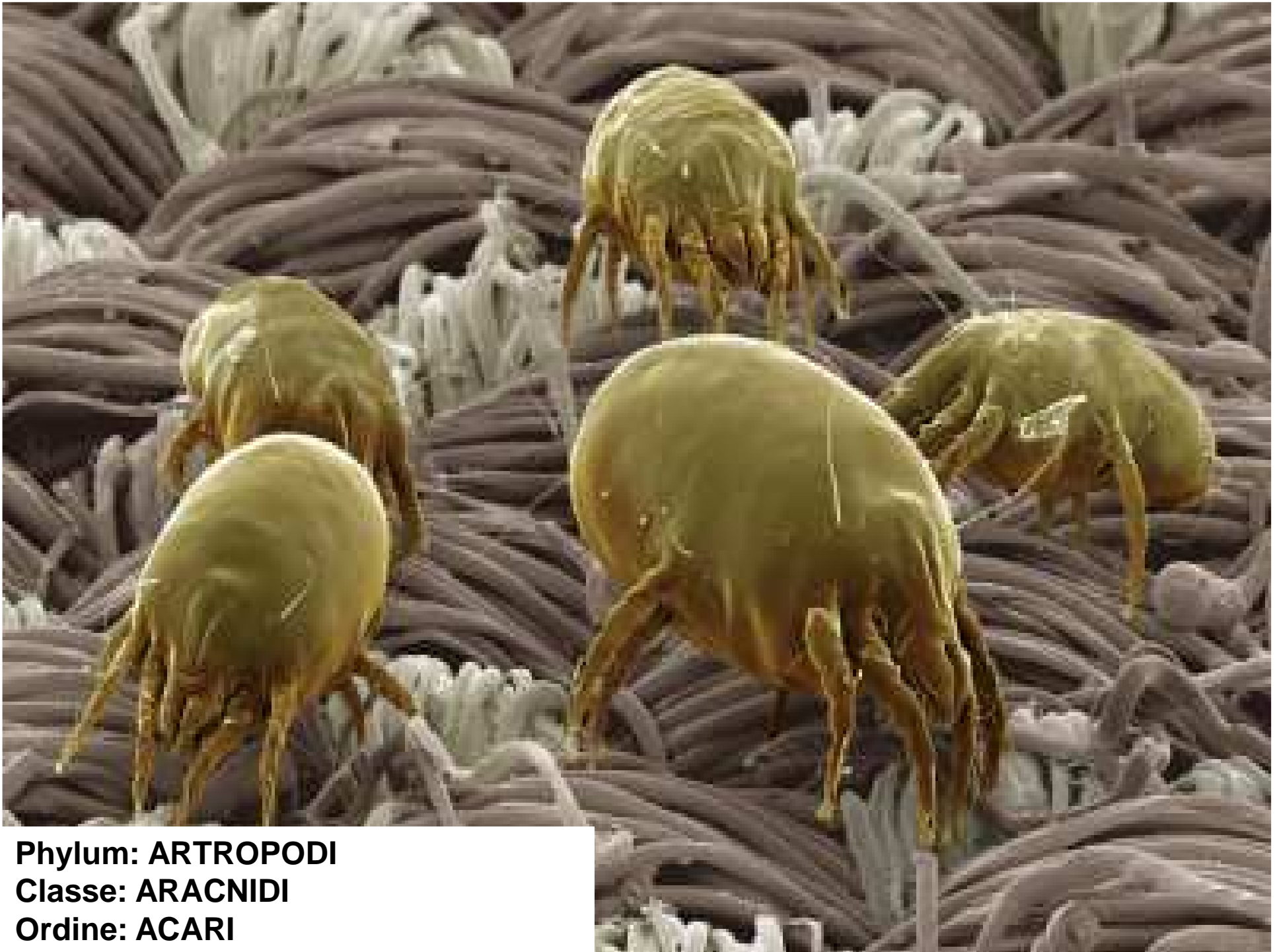


**Phylum: ARTROPODI**  
**Classe: ARACNIDI**  
**Ordine: OPILIONIDI**





***Phylum:*** ARTROPODI  
***Classe:*** ARACNIDI  
***Ordine:*** SCORPIONI



**Phylum: ARTROPODI**  
**Classe: ARACNIDI**  
**Ordine: ACARI**



# CROSTACEI

Comprendono forme generalmente acquatiche. Hanno tutto il corpo ricoperto da uno scheletro esterno. Il corpo è diviso in due parti: cefalotorace e addome. Sul capo troviamo occhi composti, antenne e apparato boccale. L'addome è suddiviso a sua volta in più segmenti. Troviamo cinque paia di zampe, il primo paio spesso adattato ad organo di presa (**chele**). Le appendici possono essere sia sul cefalotorace che sull'addome

Nella classe dei crostacei acquatici troviamo: la pulce d'acqua, l'aragosta, il granchio, il paguro e i gamberi



Le forme terrestri, che appartengono all'ordine degli **Isopodi**, sono forme di piccola taglia ovale allungata più o meno convessa, e fornita di sette paia di zampe ambulatorie capaci di arrotolarsi su se stessi per difesa, esempio il porcellino di terra.



**Phylum: ARTROPODI**  
**Classe: CROSTACEI**

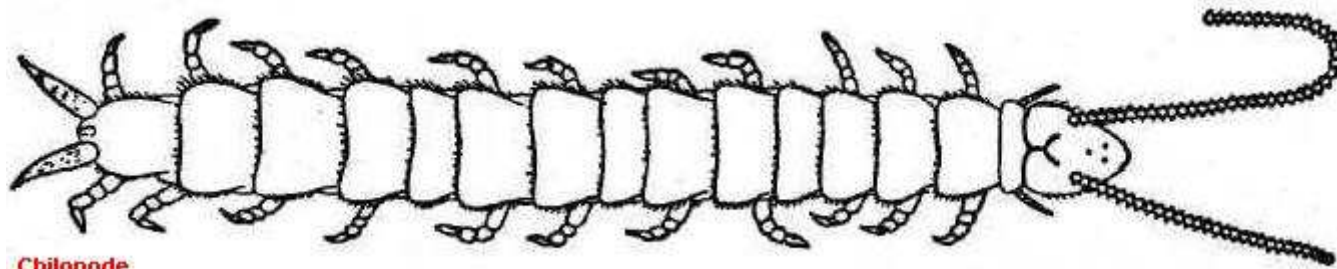


***Phylum:*** ARTROPODI  
***Classe:*** CROSTACEI  
***Ordine:*** ISOPODI

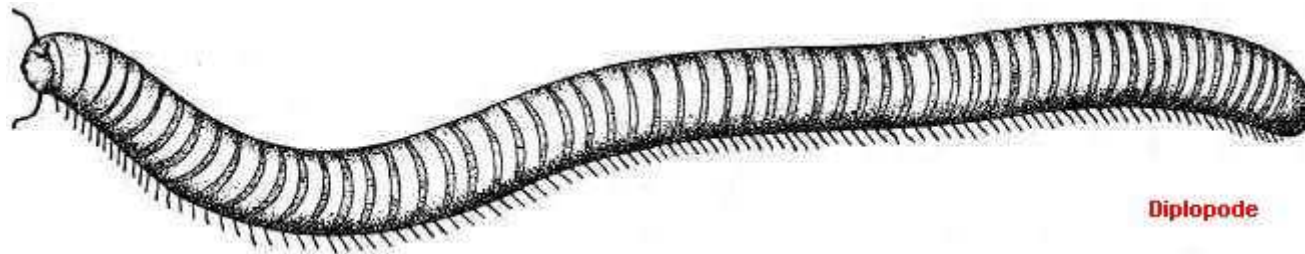


# MIRIAPODI

Sono considerati gli Artropodi più primitivi, perché si avvicinano come struttura corporea agli **Anellidi**. Conducono vita terrestre, sono mandibolati e portano come gli insetti un solo paio di antenne, hanno il corpo allungato costituito da numerosi segmenti, e su ogni segmento possono avere un solo paio di zampe “**Chilopodi**” (o centopiedi); o con due paia di zampe “**Diplopodi**” (o millepiedi). Molte specie sono fitofaghe e possono essere dannosi per l’agricoltura, infatti, possono divorare tuberi, radici, semi, tenere gemme, fiori e frutti maturi.



Chilopode

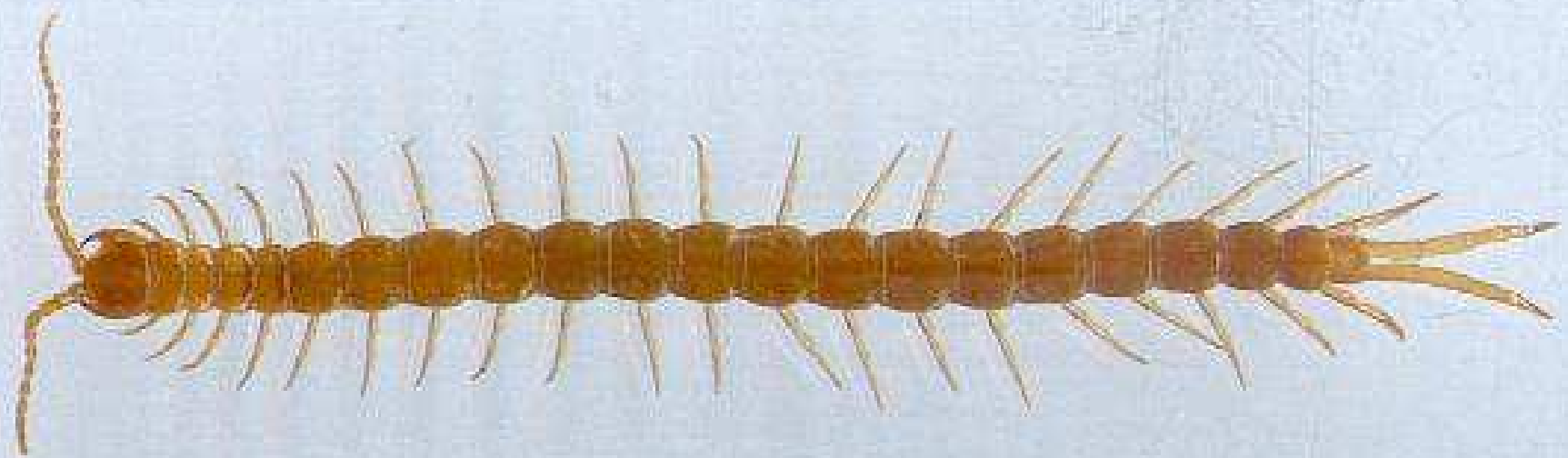


Diplopode



***Phylum:* ARTROPODI;**  
***Classe:* MIRIAPODI;**  
***Ordine:* CHILOPODI;**

**Phylum: ARTROPODI**  
**Classe: MIRIAPODI**  
**Ordine: CHILOPODI**







***Phylum:* ARTROPODI**

***Classe:* MIRIAPODI**

***Ordine:* DIPLOPODI**



# INSETTI

